



# **MANUÁL**

## **ZABEZPEČENÍ KVALITY NAKUPOVANÝCH DÍLŮ**

### **SPOLEČNOSTÍ BRANO GROUP, a.s.**

#### **(a společnostmi tvořícími s BRANO GROUP, a.s. koncern)**

Vydání: 9

Změna: 0

Datum platnosti od: 01.06.2019

Zpracoval:

Ing. Petr Škrobánek  
Ředitel nákupu BG

Bc. Petr Kozel  
Manažer QMS

Ing. Šárka Studenská  
Manažer kvality nákupu

Ing. Petr Wozniak  
Ředitel kvality BG

# MANUÁL ZABEZPEČENÍ KVALITY NAKUPOVANÝCH DÍLŮ

## BRANO GROUP, a.s.

### (a společnostmi tvořícími s BRANO GROUP, a.s. koncern)

#### Obsah:

1)	ÚVOD.....	3
1.1	Účel manuálu .....	3
1.2	Oblast použití manuálu BG.....	3
2)	POŽADAVKY BG NA SYSTÉM MANAGEMENTU KVALITY DODAVATELŮ .....	3
2.1	Systém kvality dodavatele.....	3
2.2	Strategie nulových chyb .....	3
3)	PROCES ZAJIŠTĚNÍ KVALITY DODÁVEK DO BG.....	4
4)	PLÁNOVÁNÍ KVALITY U DODAVATELŮ – VÝVOJ VÝROBKU A PROCESU.....	8
4.1	Základní východiska plánování kvality u dodavatele .....	8
4.2	Podmínky plánování kvality u dodavatele, bezpečnost výrobku a ručení za výrobek .....	8
4.3	Plánování kvality dodávek – předepsaná dokumentace.....	8
5)	PODMÍNKY ZAJIŠTĚNÍ KVALITY V SÉRIOVÉ VÝROBĚ.....	9
5.1	Všeobecně.....	9
5.2	Schválení dílů dle VDA 2 nebo PPAP.....	9
5.3	Způsobilost procesu .....	10
5.4	Bezpečnostní díly (D/TLD) .....	10
5.5	Zkoušky funkčnosti ve fázi předsérie a sériové výroby.....	10
5.6	Rekvalifikace .....	10
5.7	Uchovávání záznamů o kvalitě a dokumentace systému kvality .....	10
5.8	Údržba.....	11
5.9	Zajištění zpětné sledovatelnosti produkce .....	11
5.10	Životopisy dílů .....	11
5.11	Řízení odchylek .....	11
6)	ČINNOST DODAVATELE PŘI REKLAMACI.....	11
6.1	Okamžitá opatření – do 24 hodin .....	11
6.2	Nápravná opatření .....	12
7)	HODNOCENÍ DODAVATELŮ .....	12
8)	ODPOVĚDNOST DODAVATELE, SANKCE.....	13
8.1	Všeobecné odpovědnosti .....	13
8.2	Logistické vady .....	14
8.3	Vady v oblasti kvality.....	14
8.4	Ochrana životního prostředí.....	14
8.5	Zásady týkající se pro nerostné suroviny z konfliktních a velmi rizikových oblastí .....	14
8.6	Kolize dokumentace .....	15

#### Přílohy:

Příloha č. 1 – Sazebník paušalizovaných náhrad nákladů a škod koncernu BRANO GROUP, a.s.

Příloha č. 2 – Plán kvality výrobku – Dohoda o kvalitě

Příloha č. 3 – 8D Report

#### Použité zkratky:

BG – BRANO GROUP, a.s.

PFD – Process Flow Diagram, průběhový diagram procesu

QMS – Systém managementu kvality

ON BG – Organizační norma BG

SBU BG – Strategic Business Unit BG, samostatně hospodařící jednotka v rámci BG

TPC – Technical Purchasing Condition – Technické nákupní podmínky

## 1) ÚVOD

### 1.1 Účel manuálu

Manuál zabezpečení kvality nakupovaných dílů BRANO GROUP, a.s. (a společnostmi tvořícími s BRANO GROUP, a.s. koncern) (dále jen „manuál“) popisuje a definuje požadavky na dodavatele společností tvořících koncern BRANO GROUP, a.s. (dále jen „BG“) a slouží jako „Dohoda o zajištění kvality“ mezi BG a jejími dodavateli.

Společným cílem dodavatele a BG je neustálé zvyšování kvality a spolehlivosti výrobků. Toho může být dosaženo jen intenzivní vzájemnou spoluprací mezi jednotlivými stupni procesu a uplatňováním systémů managementu kvality podle IATF 16949.

Stále užití partnerská spolupráce mezi zákazníkem a dodavatelem je nutným předpokladem zvyšování společné konkurenceschopnosti. BG proto od svých dodavatelů očekává intenzivní spolupráci zaměřenou na prevenci a plánování kvality ve všech fázích procesu, zejména ve fázi plánování a realizace vývoje výrobku a procesu.

### 1.2 Oblast použití manuálu BG

„Manuál“ slouží k vymezení požadavků BG na dodavatele a zároveň stanovuje postupy, které jsou žádoucí pro zajištění kvality nakupovaných dílů. Hlavním cílem „manuálu“ je zajištění stabilní kvality výrobků a dodávek v požadovaných termínech a v ceně tak, aby následně bylo umožněno snížit rozsah provádění vstupní kontroly.

Požadavky tohoto „manuálu“ by měly být dodavatelem přenášeny také na jeho subdodavatele, aby v případě vlastní odpovědnosti dodavatele mohl tyto dále uplatňovat a přenášet na své subdodavatele.

## 2) POŽADAVKY BG NA SYSTÉM MANAGEMENTU KVALITY DODAVATELŮ

### 2.1 Systém kvality dodavatele

Dodavatel produktu či služeb pro automobilový průmysl musí minimálně prokázat certifikaci svého systému managementu kvality podle ISO 9001, v platném znění, jejíž certifikát vydal certifikační orgán, kterému byla udělena akreditační značka člena Multilaterální dohody IAF o vzájemném uznávání výsledků akreditace (IAF MLA; International Accreditation Forum Multilateral Recognition Arrangement), a kde hlavní rozsah působnosti akreditačního orgánu zahrnuje certifikaci systému managementu podle ISO/IEC 17021, není-li zákazníkem BG, nebo BG specifikováno jinak. **Nejdůležitější podmínkou je zabezpečení specifických požadavků BG a specifických požadavků zákazníků BG (např. VW Group – Formel Q).** Tato podmínka je podmínkou nutnou pro zařazení dodavatele do katalogu přímých dodavatelů do automobilového průmyslu BG.

Dodavatel produktů a služeb pro automobilový průmysl se rovněž zavazuje zavést trvalé zlepšování systémů managementu kvality s cílem naplnění shody s požadavky specifikované v IATF 16949:2016, dle odstavce 8.4.2.3, v platném znění a také se zavazuje dodržovat veškeré právní předpisy v oblasti ochrany životního prostředí. Nejlepším dokladem ekologického chování dodavatele je certifikát dle ISO 14001 nebo EMAS.

V případě vydání nového certifikátu, změny rozsahu činnosti, platnosti nebo odebrání certifikátu musí dodavatel neprodleně písemně informovat BG, a to nejpozději do tří pracovních dnů na emailovou adresu: [nakup@brano.eu](mailto:nakup@brano.eu)

### 2.2 Strategie nulových chyb

Dodavatel musí prokázat v dokumentaci systému managementu kvality zahrnutí principu nulových chyb do strategie organizace a jeho praktické naplňování. Tento princip je důležitou součástí hodnocení dodavatele z hlediska kvality dodávek.



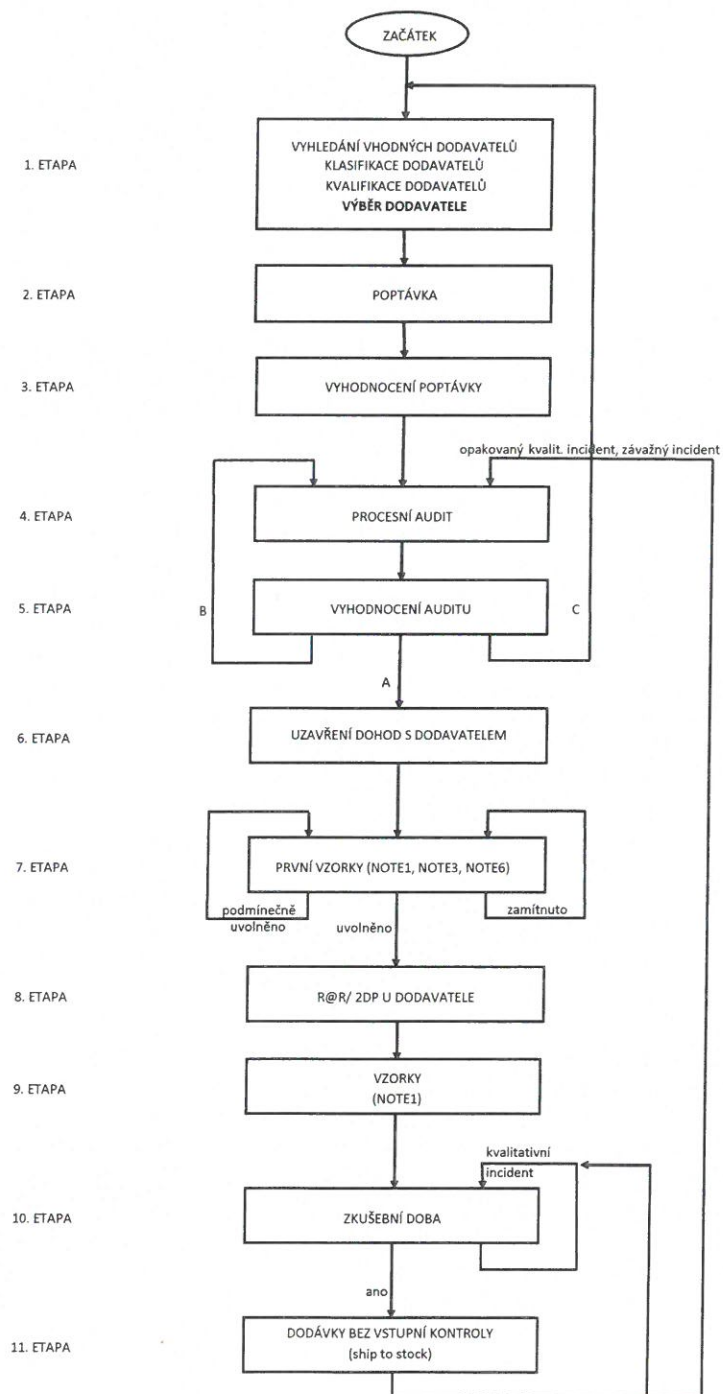
**CÍL: PPM = 0  
0 REKLAMAČNÍCH HLÁŠENÍ**

Dodavatel je povinen zajistit dodávku dílů min. na úrovni požadovaného PPM finálního zákazníka (VW, Škoda, Fiat, GM, PSA, VOLVO, Daimler atd.).

Poznámka: Související směrnice BG je možno vyžádat od příslušných oddělení kvality jednotlivých SBU BG.

### 3) PROCES ZAJIŠTĚNÍ KVALITY DODÁVEK DO BG

Zajištění kvality dodávek je klíčovým procesem systému managementu kvality a nakupování BG. Systém zahrnuje předepsané kroky a etapy, které popisují způsob uzavírání dohod BG s dodavateli, postupné uvolňování dodávek a jejich ověřování. Postup a jednotlivé etapy tohoto procesu jsou dány následujícím diagramem:



## Vysvětlení a popis jednotlivých etap zajištění kvality dodávek do BG:

### 1. Etapa – VÝBĚR DODAVATELE

V této etapě jsou osloveni potenciální dodavatelé a výsledkem této etapy je výběr dodavatele. Výběr dodavatelů se řídí interní normou BG.

Jako potenciální dodavatelé daného dílu mohou být osloveni dodavatelé ze „Seznamu schválených dodavatelů BG“ nebo ti dodavatelé, kteří se prokáží platným certifikátem systému managementu kvality dle ISO 9001 a splní následně proceduru pro zařazení dodavatele do výše uvedeného seznamu. Toto zařazení je řízeno a koordinováno oddělením nákupu BG.

### 2. Etapa – POPTÁVKA

V rámci této etapy jsou dodavatelům předány požadavky týkající se kompletní specifikace požadovaného produktu (výkresová dokumentace, související normy a předpisy, případně zvláštní požadavky BG). V této etapě je dodavateli rovněž předán i **Plán kvality výrobku – Dohoda o kvalitě** na formuláři dle přílohy č. 2 tohoto manuálu. Inspekční certifikáty 3.1. dle ČSN EN 10204 jsou od dodavatele vyžadovány s každou dodávkou a šarží zboží pro každý kontrolovaný rozměr, významný / kritický znak, nebo dle dodatečné specifikace BG.

Plán kvality výrobku – Dohoda o kvalitě – popisuje kontrolní znaky výrobku, u kterých bude požadována dokumentace (Atest, prokazování způsobilosti procesu). Mimo požadované parametry výrobku Plán kvality obsahuje i specifikaci zvláštních požadavků BG, zvláště pak způsob vzorkování (PPAP, VDA 2 atp.), požadavky na balení a jiné požadavky.

### 3. Etapa – VYHODNOCENÍ POPTÁVKY

Na základě předaných specifikací vypracuje potenciální dodavatel nabídku, kterou předá nákupu BG ve formě emailu, cenové nabídky zaslané poštou či nabídkou do internetového portálu BG. Potenciální dodavatel nabídkou potvrzuje kompletnost zadání (výkresy, normy a jiné specifikace) a skutečnost, že zadání porozuměl.

### 4. Etapa – PROCESNÍ AUDIT

Cílem auditu procesu/potenciální analýzy dle metodiky VDA 6.3 je ověření shody procesů/ kroků procesů s požadavky a specifikacemi. Rozpoznané neshody jsou dokumentovány a jako zjištění z auditu ohodnoceny ve vztahu k riziku produktu a/nebo procesu v auditované organizaci, nebo v dodavatelském řetězci.

Výsledky procesního auditu poskytují informace o kvalitativní a kapacitní způsobilosti procesů a upozorňují na možnosti zlepšení. Od dodavatele se očekává zpracování plánu nápravných opatření (akční plán) na odchylky zjištěné při procesním auditu, a to nejpozději do termínu uvedeného v oznámení o výsledku auditu. Doba platnosti auditu je 5 let, impulsem pro předčasné opakování auditu může být zvýšený výskyt kvalitativních problémů (kvalitativní incident...). Audit je prováděn auditory BG, případně za účasti technických expertů, zástupce zákazníka BG či zástupce OEM zákazníka. Dodavatel se rovněž zavazuje 1x za 12 měsíců provádět samoaudit procesních prvků P5 – P7 dle VDA 6.3 (pokud není stanoveno jinak) a o výsledcích informovat kvalitu BG.

V případě, že dodavatel na svoji žádost odloží opakovaně řádný procesní audit, bude mu vyúčtována pokuta dle platného sazebníku BG (viz příloha č. 1). Rovněž si vyhrazuje BG sankci v případě neumožnění mimořádného auditu z důvodu ohrožení plynulosti dodávek či výraznému zhoršení kvality.

### 5. Etapa – VYHODNOCENÍ AUDITU

Vyhodnocení procesního auditu probíhá v souladu s metodikou VDA 6.3.

V rámci auditů QMS prováděných auditorem BG se dodavatel zavazuje poskytnout informace týkající se organizačního uspořádání řízení a zajištění kvality, bezpečnosti a ochrany životního prostředí. Dále se zavazuje zodpovědět všechny dotazy týkající se způsobů zajištění kvality dodávaného produktu. BG se dodavateli



zavazuje nepředávat informace předané dodavatelem při interních auditech třetím stranám a považuje je tímto za důvěrné. Dodavatel se zavazuje umožnit zástupcům BG přístup za účelem zjištění stupně zajištění kvality výrobku. Termín procesního auditu bude ze strany BG oznámen s předstihem 5-ti pracovních dnů. Podmínkou procesního auditu je předvedení výroby dodávaných dílů. Ve výjimečném případě při ohrožení plynulosti dodávek či výraznému zhoršení kvality si BG vyhrazuje právo provedení auditu bez předchozího oznámení.

Hodnocení	Stupeň plnění	Název hodnocení	Stanovení / požadavky
A	$\geq 90\%$	dodavatel kvalitativně způsobilý	<ul style="list-style-type: none"> <li>- požadavky zákazníka k vývoji/sériové výrobě splněn</li> <li>- bez závažných jednotlivých slabých bodů</li> <li>- opatření k trvalému zlepšování jsou průběžně realizovány</li> </ul>
B	80-89%	dodavatel podmínečně kvalitativně způsobilý	<ul style="list-style-type: none"> <li>- zlepšovací program termínován, realizovatelný v akceptovatelném období</li> <li>- nápravná opatření</li> <li>- dodatečný audit</li> </ul>
C	0-79%	dodavatel kvalitativně nezpůsobilý	<ul style="list-style-type: none"> <li>- stanovení okamžitých opatření</li> <li>- neudělení zakázky pro nové díly</li> <li>- realizace zlepšovacího a inovačního programu dodavatele</li> <li>- dodatečný audit</li> </ul>

Dodavatel hodnocený stupněm B musí do 6-ti měsíců realizovat zlepšovací programy a nápravná opatření tak, aby získal status hodnocení A.

**CÍL BRANO GROUP - 100 % DODAVATELŮ  
S HODNOCENÍM PROCESNÍHO AUDITU**

## 6. UZAVŘENÍ DOHOD S DODAVATELEM

V této etapě je s dodavatelem uzavřena a odsouhlasena obchodní smlouva o dodávkách, která obsahuje odkaz na „**Manuál zabezpečení kvality nakupovaných dílů BRANO GROUP, a.s.**“. Dodavatel musí rovněž stvrdit svým podpisem specifické požadavky BG stanovené oddělením kvality BG v „Plánu kvality výrobku – Dohodě o kvalitě“ viz. příloha č. 2. V případě, že to situace vyžaduje, např. dodatečné, zpřesňující či jinak specifické požadavky BG na dodavatele, budou s dodavatelem uzavřeny TPC.

## 7. Etapa – PRVNÍ VZORKY

První (referenční) vzorky slouží k odsouhlasení provedení dodávaného produktu ze strany BG dodavateli. Tyto vzorky představují výrobky a materiály, které byly vyrobeny sériovou technologií. Další nutnou podmínkou je náhodný výběr vzorků z produkce. Jakékoliv vědomé porušení těchto zásad při dodání prvních vzorků ze strany dodavatele je považováno BG za kvalitativní incident.

Počáteční studie způsobilosti je požadována pro každý významný (kontrolovaný rozměr) / kritický znak. Na vybrané důležité znaky, pokud není písemně dohodnuto jinak, platí tyto mezní hodnoty:

- předběžná způsobilost procesu  $Ppk \geq 1,67$
- dlouhodobá způsobilost procesu  $Cpk \geq 1,33$ , s trvalým zlepšováním (cíl:  $Cpk \geq 1,67$ )

Zjišťuje se jak krátkodobá, tak dlouhodobá způsobilost.

Zkouška prvního vzorku má před zahájením sériových dodávek poskytnout důkaz o tom, že byly splněny stanovené požadavky na parametry produktu a na jeho kvalitu. Při vzorkování musí být ověřeny všechny kvalitativní znaky dodávaného dílu dané specifikací.

První vzorky musí být dodány s kompletní zkušební zprávou referenčního vzorku, u výroby s více stejnými nástroji pro každý nástroj, popř. u vícenásobných forem pro každou pozici (otisk, kavitu).

Dodavatel je odpovědný za provedení zkoušky vzorku. Spolu se vzorkem předá dodavatel požadovanou dokumentaci (PPAP, VDA 2 apod.). Veškeré náklady na vzorkování hradí dodavatel.

Celkové uvolnění referenčních vzorků provádí oddělení kvality BG, resp. SBU BG. Na základě hodnocení výsledků zkoušek vzorků bude přijato jedno z rozhodnutí, viz tabulka:

#### Statut uvolnění prvních vzorků:

1	UVOLNĚNO	Díly uvolněny k sériovým dodávkám.
3	PODMÍNEČNĚ UVOLNĚNO	Dodávky uvolněny na určitou omezenou dobu nebo pro určitý počet kusů. Jsou specifikovány požadavky, které musí dodavatel splnit k získání statusu „Uvolněno“. Může být vyžádána nová kontrola vzorků.
6	ZAMÍTNUTO/ NEUVOLNĚNO	Není povolena dodávka dílů. Je nutná nová kontrola korigovaných vzorků.

#### Vzorkování kamer:

Minimální počet prvních vzorků, jakož i vzorků u nových generačních stavů, je 5 ks. V případě, že kamery vstupují do více typů produktu, vyhrazuje si BG právo požadovat zvýšené množství vzorků kamer. Dodavatel se zavazuje dodat na požádání BG adekvátní počet vzorků zdarma. V případě, že tak neučiní, budou na dodavatele přefakturovány veškeré náklady koncového zákazníka, který vzorkování požadoval, jakož i poplatek za dodání nesprávného počtu vzorku dle platného Sazebníku paušalizovaných náhrad nákladů a škod koncernu BRANO GROUP, a.s., (dále jen „sazebník BG“) v platném znění s tím že v případě změny sazebníku je BG povinováno o této změně a jejím obsahu informovat dodavatele.

*Pozn.: Ke konečnému zúčtování nákladů na projekt vývoje dílu mezi dodavatelem a BG, pokud není dohodnuto jinak, je nezbytné, aby byly díly hodnoceny ze strany BG za 1 a dále ukončení vzorkování mezi BG a jeho zákazníkem s výsledkem „uvolněno bez dalších podmínek“.*

### 8. Etapa – R@R/ 2DP U DODAVATELE

Run@Rate/ dvoudenní produkce (2DP) je měřením kapacity s rezervou min. 20 %, včetně sdílených kapacit, které mají zajistit, že výrobní proces dodavatele je schopen produkovat vysoce kvalitní výrobky v dohodnutých množstvích. Pro kvalitativní a kvantitativní zajištění nábehových objemů a včasné odhalení rizik již v počátečních fázích projektu se při přejímkách zohlední maximální požadované kapacity, aby byly kompletně pokryty požadavky v rámci projektu, než dodavatel zahájí sériovou výrobu.

Ve většině případů Run@Rate/ 2DP ověřuje denní produkci u dodavatele, což může trvat až 24 hodin, v závislosti na smluvním objemu. Základem trvání Run @ Rate/ 2DP je smluvní denní produkce.

### 9. Etapa – VZORKY (NOTE1)

Rozhodnutí o uvolnění může být doplněno poznámkami, např. časové ohraničení uvolnění s podmínkou, popis odchylek zjištěných při vzorkování, úkoly, jejichž splnění je požadováno pro uvolnění vzorků s výsledkem 1 apod. Uvolnění vzorkového řízení nezavazuje dodavatele odpovědnosti za kvalitu dodávaných produktů. Neúplně vyplněné zprávy a nekompletně dodané podklady vedou automaticky k zamítnutí vzorkového řízení.

### 10. ZKUŠEBNÍ DOBA

Cílem této etapy je ověřit kvalitu dodávek. Dodávky podléhají namátkové vstupní kontrole v BG. Zkušební doba trvá 2 měsíce a platí pro minimálně 6 sériových dodávek. Dojde-li během zkušební doby ke kvalitativnímu incidentu, zkušební doba se znovu opakuje.



## 11. Etapa – DODÁVKY BEZ VSTUPNÍ KONTROLY

Statut dodávek “bez vstupní kontroly” mohou získat jen dodavatelé, kteří splnili etapy předchozí. Dodavatel je o dosažení 6. etapy informován zástupcem kvality BG. Díly dodávané v tomto statutu jsou v BG uvolňovány bez vstupní kontroly.

Každý kvalitativní incident vede k okamžitému přerušení dodávek bez vstupní kontroly a k opětovnému zavedení 10. etapy – “Zkušební doba”.

**CÍL BRANO GROUP – 100 % DÍLŮ BEZ VSTUPNÍ KONTROLY**

### 4) PLÁNOVÁNÍ KVALITY U DODAVATELŮ – VÝVOJ VÝROBKU A PROCESU

#### 4.1 Základní východiska plánování kvality u dodavatele

Tato kapitola popisuje požadavky BG v etapě vývoje výrobku, resp. procesu u dodavatele. Od dodavatele se očekává, že bude na vlastní zodpovědnost plánovat, organizovat a realizovat výrobní procesy a kontrolní činnosti tak, aby byla zajištěna úroveň kvality kladená na výrobek.

K dosažení požadované úrovně kvality je nutné systematické plánování kvality u dodavatele. Tato část obsahuje přehled požadavků, které jsou BG kladeny na dodavatele a jejichž plnění musí být naplánováno, dokumentováno a vyhodnocováno.

#### 4.2 Podmínky plánování kvality u dodavatele, bezpečnost výrobku a ručení za výrobek

Dodavatel musí vytvořit nezbytné podmínky pro zajištění hladkého průběhu dodávek. Jednou ze základních podmínek je zajištění komunikace mezi dodavatelem a BG. Z tohoto důvodu je dodavatel povinen zajistit jmenování kontaktních osob. BG očekává od dodavatelů jmenování odpovědných kontaktních osob minimálně v oblastech obchodu/logistiky, kvality a pro zajištění náležitého řešení všech otázek spojených s bezpečností dodávaných výrobků a ručením za výrobek také zmocněnce za bezpečnost a shodu dodávaných výrobků (PSCR / PSB), včetně jejich zástupců. Dodavatel je povinen při změně kontaktní osoby informovat BG do **tří pracovních dnů** na emailovou adresu: [nakup@brano.eu](mailto:nakup@brano.eu)

Tyto kontaktní osoby budou nepřetržitě k dispozici. Cílem je zajistit přesné a včasné řešení všech otázek a problémů souvisejících s daným projektem. Uvedení kontaktních osob je požadováno již ve fázi poptávkového řízení.

#### 4.3 Plánování kvality dodávek – předepsaná dokumentace

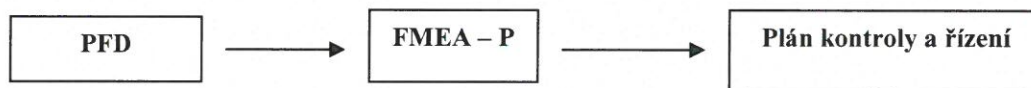
Dodavatel je povinen vypracovat ve fázi plánování kvality dodávek (vývoj výrobku/procesu) dokumentaci odpovídající dle **VDA 2 nebo PPAP** v posledním platném znění, pokud není dohodnuto jinak (např. Q3P pro PSA).

**Rozsah dokumentace je stanoven oddělením kvality BG.**

- **Základní dokumentace plánování kvality (na žádost BG rovněž německo/anglicky)**
  - ✓ **konstrukční FMEA (FMEA-D)** – pouze v případě vývoje produktu
  - ✓ **Průběhový diagram procesu (PFD)**
  - ✓ **IMDS** – všechny díly musí být navedeny v systému IMDS. Součástí vzorového řízení je číslo MDS.
  - ✓ **FMEA procesu (FMEA-P)**
  - ✓ **Plán kontroly a řízení**
  - ✓ **Pracovní návodka**
  - ✓ **Balící list doložen transportní zkouškou, že nedojde k poškození dodávaných dílů**



- ✓ Zástavbová zkouška min 300 ks na sériovém zařízení
  - ✓ Životopis dílů
  - ✓ Procesní způsobilost
  - ✓ Inspekční certifikáty 3.1. dle ČSN EN 10204
- **MSA** – dokumentace způsobilosti plánovaných měřidel a měřicích prostředků. Způsobilost je dodavatel povinen prokázat u všech měřidel uvedených v příslušném plánu kontroly a řízení. Při pořizování zkušebních prostředků musí být zohledněna možnost provádění kontroly relevantních parametrů (např. funkce, rozměrovost, zástavba, montáž).
  - **Potvrzení výrobní kapacity** – Dodavatel je odpovědný za vytvoření dostatečné výrobní kapacity dle předpokládaných objemů dodávek. Požadována je kapacitní rezerva min. 20 %.
  - **Nouzová strategie** – Po dodavateli se požaduje vytvoření odpovídající nouzové strategie (havarijního plánu specifikované v IATF 16949:2016, dle odstavce 6.1.2.3, v platném znění.) pro všechny případy havárií tak, aby nedošlo k ohrožení dodávek do BG.
  - **Vzorkování** – Dodavatel je povinen zajistit dokumentaci o prvním nebo dalším vzorkování dodávaného produktu včetně protokolů dokazujících shodu s požadavky zákazníka. Veškeré náklady vzorkování hradí dodavatel.
  - **Časové plány APQP** – Jako součást systematického plánování se očekává u nových projektů stanovení cílů a vytvoření časového plánu (APQP) s vyznačením milníků.
  - BG požaduje vypracování plánu kontroly a řízení (specifikované v IATF 16949:2016 dle odstavce 3.1, v platném znění. = plán kontroly a řízení), který definuje a popisuje všechny kontrolní kroky v celém rozsahu procesu, příjem zboží – expedice“. Při zpracování plánu kontroly a řízení je třeba vycházet z platného PFD a musí být do něj zapracovány výsledky FMEA – P. Měly by zde být zohledněny i parametry procesu. Plán kontroly a řízení je základním podkladem procesu plánování kvality dodávaného produktu. Při jeho zpracování je závazné dodržení následujícího schématu:



Zpracování plánu kontroly a řízení je nutno provést dle manuálu APQP v posledním platném znění. Plán kontroly a řízení musí být poskytnut odd. kvality nákupu BG k posouzení, a je-li to požadováno (bezpečnostní díly) i ke schválení. Plán kontroly a řízení musí být vypracován pro každý jednotlivý dílec, pro případné pod sestavy a sestavy dodávaného produktu.

## 5) PODMÍNKY ZAJIŠTĚNÍ KVALITY V SÉRIOVÉ VÝROBĚ

### 5.1 Všeobecně

V rámci sériové výroby požaduje BG od dodavatele splnění parametrů kvality produkce, dalších podmínek a činností. Tyto je dodavatel povinen na základě požadavku BG prokázat pomocí zodpovědně vedených záznamů.

### 5.2 Schválení dílů dle VDA 2 nebo PPAP

Dodavatelé musí zajistit, že předložení VDA nebo PPAP dokumentace a vzorků odpovídá požadavkům VDAQMC příručky VDA svazek 2 nebo AIAG příručky PPAP. Požadovaný stupeň předložení u VDA dokumentace je stupeň 2 a u PPAP dokumentace úroveň 3, není-li stanoveno oddělením kvality BG jinak (na žádost BG rovněž německo/anglicky)

**Dodavatel je povinen informovat BG a zahájit etapu vzorkování v následujících případech:**

- nový díl nebo výrobek
- odstranění neshody dříve předloženého dílu
- změna nebo renovace náradí
- změna konstrukce, specifikace nebo materiálu (nový stav změn výkresu)
- zastavení dodávek způsobené nevyhovující kvalitou
- změna výrobní metody nebo výrobního procesu
- přemístění výroby nebo nasazení nových výrobních zařízení

- změna dodavatelů nebo subdodavatelů výrobků (služeb)
- zastavení výroby na déle než 12 měsíců.

### 5.3 Způsobilost procesu

Při dodávkách sériových dílů je u znaků stanovených v „Plánu kvality výrobku – Dohoda o kvalitě“ (viz příloha 2.) požadováno prokázání způsobilosti procesu. Požadována hodnota je:  $Cpk \geq 1,33$ , s trvalým zlepšováním (cíl:  $Cpk \geq 1,67$ )

### 5.4 Bezpečnostní díly (D/TLD)

Dodavatel musí prokázat při vzorkování a dodávkách plnění vlastností a parametrů důležitých pro bezpečnost provozu konečného produktu (tzv. D – charakteristik). Dodavatel provede při přezkoumání smlouvy také kontrolu realizovatelnosti těchto parametrů a písemně to potvrdí. V rámci dodávek D-dílů je pak dodavatel dále povinen zajistit následující:

- rekvalifikační zkoušky D-dílů min. jednou za 12 měsíců
- provedení auditu D-dílů podle aktuálního katalogu otázek D/TLD metodiky Formel Q min. jednou za 12 měsíců
- uchovávání záznamů o kvalitě dle čl. 5.7 tohoto manuálu
- bezpečnostní znaky (hořlavost, jiné bezpečnostní znaky) musí dodavatel min. jednou za 12 měsíců doložit příslušným protokolem o zkoušce.

BG definuje zvláštní charakteristické znaky, které jsou příslušným způsobem označeny na výkresech / kontrolních plánech. Tyto zvláštní charakteristické znaky musí být dodavatelem zohledněny. To zahrnuje jejich zapracování do daných podkladů (např. výkresů, plánu kontroly a řízení, atd.) a záznamové dokumentace.

### 5.5 Zkoušky funkčnosti ve fázi předsérie a sériové výroby

Kontrola rozměrů a ověřování funkčnosti podle aplikovatelných technických norem BG a konečného zákazníka BG na materiál a funkční vlastnosti se musí provádět u každého produktu, jak je specifikováno v plánech kontroly a řízení. Výsledky musí být vždy k dispozici pro přezkoumání zákazníkem BG.

### 5.6 Rekvalifikace

Dodavatel musí k zajištění kvality provádět pravidelnou rekvalifikaci svých dodávaných dílů specifikované v IATF 16949:2016 dle odstavce 8.6.2, v platném znění a podle VDA svazek „Robustní výrobní procesy“ (kap. 5.3.4). Zákazník BG požaduje kompletní rekvalifikaci minimálně každé tři roky.

V případě, že dodavatel nezajistí rekvalifikaci svých dodávaných dílů včas, bude mu vyúčtována pokuta dle platného sazebníku BG (viz příloha č. 1). Veškeré rekvalifikační zkoušky hradí dodavatel.

### 5.7 Uchovávání záznamů o kvalitě a dokumentace systému kvality

Dodavatel je zodpovědný za uspořádání, dodržování a archivování dokumentace systému kvality dle VDA 1.

U veškerých dokumentů systému kvality je požadována archivace 5 let, na povinně dokumentované díly a součásti (D-díly a D-charakteristiky) se vztahuje povinnost archivace min. 15–ti let po ukončení výroby a dodavatel je povinen při požadavku BG umožnit přezkoumání těchto dokumentů a umožnit zástupcům BG přístup do svých výrobních středisek.

Dokumentací systému kvality se rozumí výkresy, tabulky, uvolnění výrob, technické dodací podmínky, zkušební předpisy, vzorkové zprávy a jiné záznamy o kvalitě. K dokumentaci o kvalitě patří rovněž doložení plánovaných aktivit, výběr a kvalifikace pracovníků, vhodnost / způsobilost zkušebních zařízení, záznamy o nástrojích (včetně údržby a vlastnictví), stejně jako analýzy procesní způsobilosti a korespondence.



Kdykoli na vyžádání musí být zabezpečeno doložení aktivit dodavatele k zajištění a dodržení kvalitativního požadavku. Zákazník BG si vyhrazuje ověřovat dodržování požadavků u dodavatelů v rámci procesních auditů, technických revizí nebo jiných návštěv u dodavatelů, případně za účasti zástupce zákazníka BG či zástupce OEM.

## **5.8 Údržba**

Dodavatelé jsou povinni používat metody preventivní i prediktivní údržby, je-li to vhodné na výrobních nástrojích a zařízeních. Je nezbytné prokázat systematické a důsledné provádění těchto plánovaných činností, včetně dostupnosti kritických náhradních dílů pro zajištění dodávek do BG.

## **5.9 Zajištění zpětné sledovatelnosti produkce**

Dodavatel zajistí, aby materiály, díly, polotovary a finální výrobky byly zřetelně označeny a uskladněny tak, aby byla vyloučena jakákoli záměna nebo promíchání a aby byla zaručena zpětná sledovatelnost.

## **5.10 Životopisy dílů**

Dodavatel je povinen vést životopis dodávaných výrobků, dokumentovat a na vyžádání BG tento životopis výrobku zaslat. Životopis musí obsahovat seznam všech změn (název, číslo dílu, důvod změny, označení výrobku a datum náběhu do sériové výroby i datum nasazení každé změny procesního řetězce se vztahem na číslo dodacího listu první dodávky, aby tak byla zajištěna zpětná sledovatelnost).

## **5.11 Řízení odchylek**

Zjistí – li dodavatel v rámci své kontrolní činnosti neshodu výrobku s platnou specifikací (výkresová dokumentace atd.), bude o této skutečnosti neprodleně informovat oddělení kvality BG. Schválení výjimky pro dodávku specifikacím neodpovídajících součástí může být realizováno pouze na základě písemného schválení dodavatelem podané žádosti o odchylku ze strany oddělení kvality BG.

Schválení odchylek se zásadně omezuje na určitý počet dílů nebo na určité období dodávek. Dodavatel zajistí označení všech dodávek realizovaných do BG v rámci dané odchylky předem dohodnutým způsobem.

# **6) ČINNOST DODAVATELE PŘI REKLAMACI**

Bude-li u dodaných výrobků identifikována kvalitativní nebo logistická neshoda, BG bude o této skutečnosti neprodleně dodavatele informovat telefonicky a následně formou písemné reklamace. V případě reklamace si BG vyhrazuje právo účtovat prodávajícímu administrativní náklady spojené s reklamací ve výši dle platného sazebníku BG (viz příloha č. 1). Po obdržení reklamace dodavatel neodkladně zajistí tyto náležitosti:

## **6.1 Okamžitá opatření – do 24 hodin**

Po dodavateli je požadováno, aby učinil okamžitá opatření k zamezení vzniku další neshody. Okamžitá opatření zahrnují níže uvedená zpravidla.

### **Opatření v BG:**

- Dodavatel je povinen ihned od oznámení reklamace zajistit její odstranění, přetřídění dodávky a nahrazení vadných výrobků bezvadnými a to na vlastní účet, vč. nákladů dopravy a hrazení výloh pracovníkům BG vyslaných k provedení opravy.
- V případě, že dodavatel nezajistí přetřídění vadných kusů vlastními silami do 24 hodin od nahlášení závady či neshody na výrobcích, je BG oprávněno účtovat dodavateli náklady na třídění vadných výrobků (100 %-ní kontrola) v sazbě dle platného sazebníku BG (viz příloha č. 1) a dodavatel se zavazuje k uhrazení těchto nákladů.

- Pokud dodavatel nezareaguje do 24 hodin, BRANO a.s. zahájí třídění vadných výrobků externí firmou na vrub dodavatele.
- Pokud by dodavatel nebyl schopen provést opravu reklamovaného předmětu plnění na místě, bude předmět plnění opraven u BG na náklady dodavatele.

#### Opatření u dodavatele:

- 100 % třídění produktů ve všech fázích realizace včetně zboží na cestě, tuto 100 % kontrolu provést, pokud nebude dohodnuto jinak, u 3 následujících dodávek, které budou označeny jako „100 % zkontrolovány“ přijmout taková kontrolní a zkušební opatření, která zaručí dodávky shodných výrobků do BG. Tato opatření dodržet do eliminace příčin neshody a po dobu následné zkušební doby (zvýšená kontrola atd.).

## 6.2 Nápravná opatření

Nápravná opatření mají zajistit konečné odstranění příčin neshodné dodávky a zajistit 100% kvalitu dalších dodávek. Pro zpracování akčního plánu nápravných opatření se používají v oblasti přímých dodavatelů do autoprůmyslu formuláře 8D Report viz Příloha č. 3 tohoto manuálu.

BG od dodavatele očekává otevření prvotního 8D Reportu do 24 hodin a zaslání kompletně vyplněného zpracovaného 8D Reportu do 14 dnů odd. kvality nákupu BG, pokud není písemně dohodnuto jinak. 8D report musí být vyplněn ve všech jeho bodech na žádost BG rovněž německo/anglicky.

#### Prvotní 8D Report musí obsahovat:

- D2 Popis problému /defektu
- D3 Okamžitá opatření

**Kompletně vyplněný 8D Report musí obsahovat detailní popis příčiny (stanovené např. na základě metody 5x proč), a to:**

- D4 Analýza kořenové příčiny
- D5 Možná nápravná opatření a jejich verifikace
- D6 Zavedená nápravná opatření
- D7 Preventivní opatření proti opětovnému výskytu chyby
- D8 Poděkování týmu (nápady na zlepšení, poučení)

**Pokud není možnost okamžitě zavést dlouhodobá nápravná opatření, musí být zpracován akční plán s termíny a tento akční plán pravidelně dle požadavku kvality nákupu BG updatován a zasílán do BG až do okamžiku splnění.**

- Pokud dodavatel požaduje k analýze reklamovaný kus, bude mu zaslán na jeho náklady. V případě opakovaného výskytu stejné vady (selhání opatření v 8D Reportu) je povinen dodavatel zavést CSL1, tzn.:
- 100% kontrolu všech výrobků (vlastními silami nebo externě).
- Zpracovat návodku 100 %-ní kontroly a nechat schválit na kvalitě nákupu BG.
- Jednou týdně zasílat na kvalitu nákupu Brano report zjištěných vad.
- CSL1 může být ukončena nejdříve po 20 kalendářních dnech bez jakékoliv závady.

V případě neúčinnosti CSL1 (výskyt stále NOK dílů, neshody) je BG oprávněno zavést na straně BG CSL2, tzn. 100% kontrola všech výrobků vstupujících do BG vybranou externí firmou u dodavatele na náklady dodavatele. Zpracování návodky na kontrolu dílů musí odsouhlasit kvalita nákupu BG a předá ji externí firmě. Dodavatel je povinen zajistit veškeré potřebné pomůcky, měřidla a prostory na vykonávání CSL2 externí firmou. CSL2 může být zrušena po min 20-ti kalendářních dnech bez jakékoliv závady a ověření BG, že všechna přijatá opatření jsou účinná.

## 7) HODNOCENÍ DODAVATELŮ

BG hodnotí jednou za 6 měsíce způsobilost dodavatelů. Maximální součet získaných bodů ze všech kritérií je 100 bodů. Hodnocení v jednotlivých oblastech je následující:

Q (quality)	Hodnocení v oblasti kvality	max. 50 bodů
OTD (on time delivery)	Hodnocení v oblasti logistiky	max. 15 bodů
P (price)	Hodnocení z hlediska nákladů	max. 15 bodů



TC (technical cooperation)	Úroveň technické spolupráce	max. 20 bodů
----------------------------	-----------------------------	--------------

Celkové hodnocení dodavatele má následující schéma:

$$TE = Q + OTD + P + TC \text{ (max. 100 bodů)}$$

**Poznámka:**

V případě přímého dodavatele do automobilového průmyslu, který nemá certifikaci dle IATF 16949/ISO TS 16949, ale má platný ISO 9001, je jeho hodnocení za kvalitu násobeno koeficientem 0,97. Pokud nemá ani platný ISO 9001, pak hodnocení za kvalitu rovno „0“ bodů. Totéž platí v případě ztráty platnosti certifikátu.

Každému dodavateli je 1x ročně zaslán výsledek hodnocení.

Dodavatelé s hodnocením „B“ a „C“ jsou o výsledku hodnocení za hodnocený kvartál písemně informováni a od těchto dodavatelů je požadován akční plán s termíny obsahující nápravná opatření k odstranění důvodů pro zhoršené hodnocení.

Dodavatelé s hodnocením „C“ jsou zařazeni do tzv. eskalačního programu. Podle výsledků dosažených při hodnocení dodavatelů jsou dodavatelé zařazováni do následujících kategorií:

Hodnocení	Stupeň plnění	Název hodnocení	Stanovení / požadavky
A	>=90 %	dodavatel kvalitativně způsobilý	<ul style="list-style-type: none"> <li>- požadavky zákazníka k vývoji/sériové výrobě splněn</li> <li>- bez závažných jednotlivých slabých bodů</li> <li>- opatření k trvalému zlepšování jsou průběžně realizována</li> </ul>
B	80-89 %	dodavatel podmínečně kvalitativně způsobilý	<ul style="list-style-type: none"> <li>- zlepšovací program termínován, realizovatelný v akceptovatelném období</li> <li>- nápravná opatření</li> <li>- dodatečný audit</li> </ul>
C	0-79 %	dodavatel kvalitativně nezpůsobilý	<ul style="list-style-type: none"> <li>- stanovení okamžitých opatření</li> <li>- neudělení zakázky pro nové díly</li> <li>- realizace zlepšovacího a inovačního programu dodavatele</li> <li>- dodatečný audit</li> </ul>

### Eskalační program

Princip eskalace popisuje interní průběh reakce BG v případě hodnocení dodavatele v kategorii „B“ a „C“. Dodavatel je na základě svého chování zařazen do tzv. eskalačního programu, který má zajistit dostatečný tlak na dodavatele s cílem zlepšení jeho výkonnosti. Jednotlivé stupně eskalačního programu zahrnují tyto náležitosti:

#### Eskalace – stupeň 1.

PZ BG musí neprodleně informovat dodavatele a požadovat nápravná opatření.

#### Eskalace – stupeň 2.

Zapojení příslušného (středního) managementu, přičemž je nárokován zlepšovací program na úrovni středního managementu.

#### Eskalace – stupeň 3.

Zapojení příslušného TOP managementu. Snížení zařazení dodavatele do kategorie „C“, přičemž je nárokován zlepšovací program na úrovni TOP managementu.

## 8) ODPOVĚDNOST DODAVATELE, SANKCE

V případě nedostatečné kvality zaviněné dodavatelem je společnost BG oprávněna uplatňovat sjednaná práva na záruční plnění. Sazebník BG pro náhrady škod a smluvních pokut je uveden v příloze tohoto dokumentu. Dodavatel se zavazuje BG veškeré uplatněné škody a pokuty obsažené v příloženém sazebníku BG uhradit. Dodavatel bere na vědomí, že pro tyto účely je BG rovněž oprávněna započíst pohledávky z titulu škody či pokuty vůči pohledávkám dodavatele.

### 8.1 Všeobecné odpovědnosti

Dodavatel nese primární výrobní odpovědnost za dodávané díly do BG použité ve finálním výrobku, a to jak za kvalitu, tak i za jeho bezpečnost. BG nezodpovídá za vadné výrobky, které nebyly zachyceny namátkovou vstupní kontrolou. BG očekává od dodavatelů a subdodavatelů, že vytvoří takové organizační a technické

předpoklady, aby vzrostla bezpečnost jejich dílů a minimalizovala se rizika ručení za výrobek. V případě soudního sporu se tento řídí dle českého právního řádu. Není-li dohodnuto jinak, tak společnost BG vyžaduje od svých dodavatelů uplatňování zásad dle filozofie Formel Q.

## 8.2 Logistické vady

Logistika je považována ve společnosti BG za nedílnou součást kvality. V případě neshod v logistice je dodávka považována za neshodnou a na dodavatele jsou účtovány nezbytné náklady spojené s jejím řešením dle platného sazebníku BG (viz příloha č. 1).

Balení pro sériové součásti, příp. alternativní balení a jejich označování včetně používaných materiálů je třeba definovat a odsouhlasit na základě spolupráce s pracovníkem logistiky BG ve formě balicího předpisu. Označování obalů musí probíhat dle balicího předpisu odsouhlaseného společností BG. Dodavatel je předem povinen upozornit na jakoukoli odchylku. V případě vzniku vícenákladů na straně BG bude v případě náhrady škod postupováno dle sazebníku BG. Dodavatel je odpovědný za čistotu dodávaných obalových jednotek bez jakékoli kontaminace. V případě poškození obalové jednotky, náhradního neschváleného balení, nedodání platné dokumentace, si BG vyhrazuje právo nepřevzít dodávku a vystavuje logistickou reklamaci dle sazebníku BG.

## 8.3 Vady v oblasti kvality

Dodavatel je povinen uhradit společnosti BG všechny oprávněné náklady vzniklé v důsledku jeho neshodné dodávky. Dále je povinen uhradit případné náklady vzniklé interním tříděním v BG, které bylo nutné pro řešení okamžitých opatření stanovených při řešení neshodné dodávky a to ve výši dle platného sazebníku BG. Tyto náklady jsou na dodavatele uplatněny oddělením kvality nákupu BG.

## 8.4 Ochrana životního prostředí

Ve výrobcích, materiálech a směsích dodávané do BG smí být obsaženy nebo z nich uvolňovány pouze látky, které jsou specifikované podle nařízení (EU) č. 1907/2006 „Nařízení k registraci, hodnocení, připuštění a omezení chemických látek (REACH)“, v platném znění, během časových termínů registrovány a povoleny pro plánované použití. Dále musí být dodrženy povinnosti specifikované dle VW 91101 „Norma na ochranu životního prostředí vozidla; Díly vozidla, materiály, provozní látky; Zabránění používání škodlivých látek“, v platném znění.

## 8.5 Zásady týkající se pro nerostné suroviny z konfliktních a velmi rizikových oblastí

BG od svých dodavatelů očekává, že nebudou používat materiály vyrobené tavbou nerostných látek z konfliktních zdrojů. Nerostné látky se považují za pocházející z konfliktních zdrojů, pokud jejich těžba, doprava, obchodování, manipulace/zpracování nebo vývoz přímo nebo nepřímo podporuje nestátní ozbrojené skupiny.

Na vyžádání musí být BG poskytnuty informace o slévárnách nebo rafinériích, které využívají dodavatelé nebo subdodavatelé nerostných látek jako cínu, tantalu, wolframu a zlata.

BG doporučuje používat k tomuto účelu standardní předlohu výkazu (Conflict Minerals Reporting Template), vydanou sdružením Conflict-Free Sourcing Initiative (CFSI), ke stažení lze nalézt na webové stránce: <http://www.responsiblemineralsinitiative.org>.

Naše dodavatele vyzýváme, aby v celém dodavatelském řetězci dodržovali v tomto směru svou povinnou péči. Její součástí jsou opatření, kterými se zajistí, aby v souvislosti s nerostnými látkami používanými dodavatelem – zvláště tantalem, cínem, wolframem a zlatem – nedocházelo k přímému ani nepřímému posílení či podpoře ozbrojených konfliktů.

Tyto požadavky na povinnou péči jsou doplněním výše uvedených požadavků na udržitelnost z hlediska ochrany životního prostředí, práv pracovníků, transparentních obchodních vztahů a spravedlivého tržního prostředí, které jsou nedílnou součástí uplatňování povinné péče.



## 8.6 Kolize dokumentace

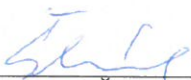

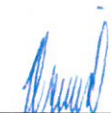
V případě kolize některých článků, případně bodů tohoto „manuálu“ s obchodní smlouvou či TPC, jsou obchodní smlouvy a TPC nadřazeny tomuto „manuálu“, pouze mají-li přísnější kritéria v oblasti kvality nakupovaných dílů.

Tento manuál kvality dodavatele společnosti BRANO GROUP, a.s. byl vydán s účinností k 01.06.2019 a je součástí veškerých smluv na dodávku zboží pro kteroukoli ze společností, jež tvoří se společností BRANO GROUP, a.s. koncern, pokud se smlouva na tento manuál kvality odkazuje.

Nedílnou součástí tohoto manuálu kvality je jeho Příloha č. 1 „Sazebník paušalizovaných náhrad nákladů a škod koncernu BRANO GROUP, a.s. z 30.05.2019“ a další přílohy dle textu.

V případě neshody mezi anglickou a českou verzí tohoto Manuálu zabezpečení kvality nakupovaných dílů BRANO GROUP, a.s. berou strany na vědomí, že česká verze má interpretační přednost.

V Hradci nad Moravicí dne 30.05.2019

  
**Ing. Petr Škrobánek**  
**Ředitel nákupu**  
**BRANO GROUP, a.s.**  
**Ing. Pavel Juříček, Ph.D.**  
**předseda představenstva**  
**BRANO GROUP, a.s.**  
**Ing. Petr Wozniak**  
**Ředitel kvality**  
**BRANO GROUP, a.s.**